



# Syn for sagen: Så stor er din oversete pensionsafkastskat

Analyserapport 2022:4

**Forfatter:**

Peter Foxman

Lene Back Kjærsgaard

**F&P**

## Indhold

1. Indledning og sammenfatning	3
2. Samlet pensionsafkastskat på 63 mia. kr. i 2021	4
3. Beregning af individuel PAL-skat	4
4. Overset skat på 11.000 kr. pr. person	8

Analyserapport 2022:4

Syn for sagen: Så stor er din  
oversete pensionsafkastskat

F&P

## 1. Indledning og sammenfatning

Skatten af afkastet af pensionsopsparing – pensionsafkastskatten eller PAL-skatten – bidrager hvert år med store milliardbeløb til statskassen. Men selvom PAL-skatten udgør en kæmpe finansieringskilde for staten og dermed også en skatteregning for den enkelte borger, så er bevidstheden om skattens størrelse for den enkelte dansker beskedent. Den individuelle PAL-skat fremgår af pensionssekskabernes information til kunderne, men skatten er ikke en del af årsopgørelsen fra SKAT, som danskerne kan se hvert år i marts måned.

Denne analyse viser for første gang, hvor meget hver enkelt dansker betaler i PAL-skat, og hvordan skatten er fordelt på forskellige grupper af pensionsopsparende. Analysen er lavet på grundlag af individoplysninger om pensionsopsparingen og oplysninger om pensionssekskabernes og bankernes afkast på pensionsordninger.

De centrale resultater af analysen er:

- 97 ud af 100 danskere betaler PAL-skat. De få, som ikke betaler PAL-skat, har typisk aldrig været på arbejdsmarkedet eller er ældre pensionister, som allerede har fået udbetalt hele deres pension og ikke har en ordning i ATP.
- I gennemsnit betaler hver person over 25 år 11.000 kr. til PAL-skat i 2020. PAL-skatten varierer i de forskellige år, da den afhænger af afkastet af pensionsformuen, som følger udviklingen på de finansielle markeder. Den gennemsnitlige PAL-skat var 2.700 kr. i 2018 og 14.500 kr. i 2019.
- PAL-skatten er højest for personer lige før og efter pensionsalderen, hvor PAL-skatten i gennemsnit er knap 19.000 kr. i 2020.
- Personer i arbejde betaler i gennemsnit den største PAL-skat. Lønmodtagere har i gennemsnit et bidrag på 13.300 kr., mens personer udenfor arbejdsmarkedet har bidraget med 5.300 kr. i 2020.
- Pensionister betaler også meget i PAL-skat. 950.000 folkepensionister betalte i 2020 i gennemsnit i godt 9.000 kr. i PAL-skat.
- PAL-skatten er i gennemsnit højere for personer med højere indkomst eller en længere uddannelse.
- I midlertidig udgør PAL-skatten i 2020 i gennemsnit omkring 13 pct. af den samlede indkomstbeskatning. Denne andel udgør nogenlunde den samme andel af skattebetalingen på tværs af indkomstgrupper, uddannelsesniveauer. Fordelingen af PAL-skatten er dermed ikke så anderledes end fordelingen af den samlede progressive indkomstbeskatning.
- For folkepensionisterne svarer PAL-skatten til 14 pct. af indkomstskatten, mens PAL-skatten udgør 11,5 pct. af indkomsts-katten for

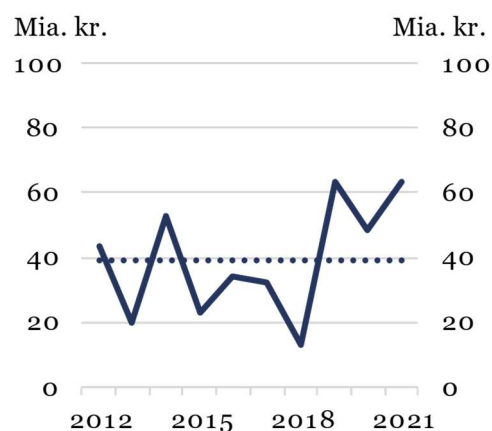
lønmodtagere. For personer, som har trukket sig tidlig tilbage, udgør PAL-skatten 15 pct. af indkomstskatten.

## 2. Samlet pensionsafkastskat på 63 mia. kr. i 2021

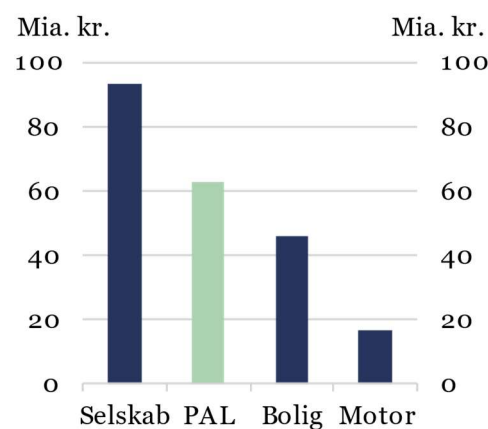
Pensionsafkastskatten (PAL-skatten) beregnes som 15,3 pct. af det årlige afkast af pensionsopsparing for hver pensionsopsparer, men afregnes af pensionselskaberne, og fratrækkes den enkeltes pensionsdepot. Pensionselskaberne skal som fastsat i pensionsafkastbeskatningsloven (§21) oplyse pensionsopsparerne om den årlige betaling af PAL-skat, men i praksis er det kun de færreste, der ved, hvor meget de betaler i PAL-skat.

Skatteprovenuet fra PAL-skatten afhænger af det årlige afkast på pensionsopsparingen. Dermed varierer provenuet betydeligt fra år til år i takt med udviklingen på de finansielle markeder. Både i 2021 og 2019 var provenuet fra PAL-skatten særlig stort på over 60 mia. kr., og i gennemsnit har provenuet været 39 mia. kr. over de seneste 10 år, jf. figur 2.1. Provenuet fra PAL-skatten overgår provenuet fra den samlede boligbeskatning i form af grundskyld og ejendomsværdiskat samme år, jf. figur 2.2.

**Figur 2.1. Skat af pensionsafkast (PAL), 2012-2021**



**Figur 2.2. Udvalgte skatter og afgifter, 2021**



Anm.: PAL er skatten afkastet for pensionsformuer i pensionselskaber, banker, firmapensioner, ATP og LD. Selskab er selskabsskatten. Bolig er summen af grundskyld og ejendomsværdiskat. Motor er registreringsafgift.

Kilde: Egne beregninger på baggrund af Danmark Statistik, Statistikbanken.

## 3. Beregning af individuel PAL-skat

Der findes ikke oplysninger i registerdata på individniveau om PAL-skatten. Pensionselskaberne laver en individuel opgørelse i forbindelse med informationen til pensionskunderne, men det er ikke oplysninger, som indsamles centralt. I praksis afregner pensionselskaberne m.v. PAL-skatten som et samlet beløb til SKAT.

Det er derfor nødvendigt at beregne PAL-skatten på individniveau på baggrund af oplysninger om størrelsen af pensionsformuen og det årlige afkast på pensionsopsparingen på individniveau. Oplysningerne om de forskellige

pensionselskaber og bankers afkast er indhentet fra Fakta om Pension og de enkelte bankers hjemmeside. Den anvendte beregningsmetode er beskrevet i boks 3.1.

Analyserapport 2022:4

Syn for sagen: Så stor er din  
oversete pensionsafkastskat

F&P

### Boks 3.1. Beregningsgrundlag for individuel PAL-skat

PAL-skat betales af afkastet af pensionsformuen:

$$PAL_{i,t} = \tau \cdot R_{i,t} = \tau \cdot r_{i,t} \cdot P_{i,t}$$

hvor  $\tau$  er PAL-satsen på 15,3 pct., og  $R_{i,t}$  er afkastet af pensionsformuen for hver person på tidspunkt  $t$ . Afkastet af pensionsformuen beregnes ud fra afkastrenten,  $r_{i,t}$ , af pensionsformuen,  $P_{i,t}$ , hvor pensionsformuen afhænger af pensionsind- og udbetalinger, præmier til forsikringer, omkostninger til formueforvaltning og administration samt afkast.

Der findes ikke oplysninger om individuel PAL-skat, og den skal derfor beregnes. Hvis PAL-skatten skal beregnes ud fra ændringen i pensionsformuen, kræver det, at der er oplysninger om alle andre ændringer i pensionsformuen for hvert depot, såsom ind- og udbetalinger, afkastet, administrations- og forsikringsomkostninger, beløbet, som livrentepensioner og pensioner med gennemsnitsrenter bliver opskrevet med og tilskrivningen af formuen fra enkemandspensioner. Disse oplysninger findes ikke i data.

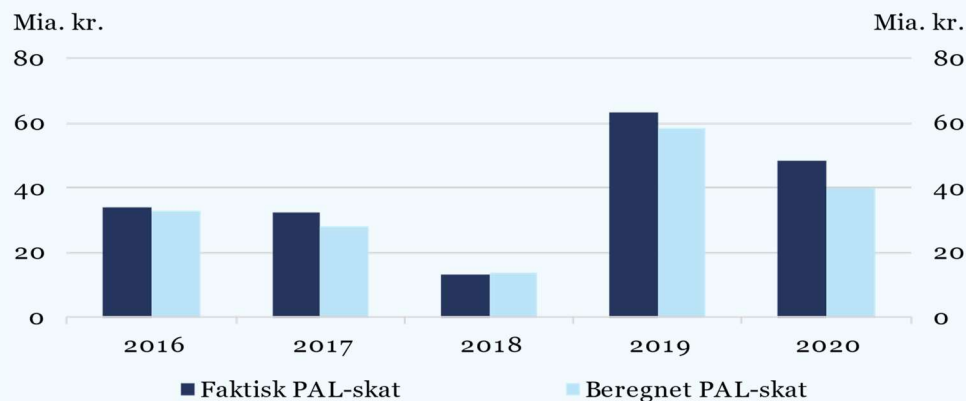
I stedet beregnes PAL-skatten ud fra den gennemsnitlige formue i året,  $t$ , for hvert depot i hvert selskab,  $s$ :

$$PAL_{i,t} = \sum_{s=1}^S \frac{Formue_{i,s,t-1} + Formue_{i,s,t}}{2} \cdot r_{s,t} \cdot \tau$$

Afkastet for pensionselskaber er opgjort som den tilskrevne depotrente for hhv. gennemsnitsrente og markedsrente og for fire aldersgrupper, som findes på [Fakta om Pension](#). Afkastet for bankerne er ikke aldersafhængig, og er fundet på de enkelte bankers hjemmeside. Den individuelle PAL-skat for LD og ATP-ordninger findes ved at vægte den samlede PAL-skattebetaling for hhv. LD og ATP med den individuelle formue eller garantiydelse. Hvis afkastet er negativt i et år og dermed også PAL-betalingen, reduceres PAL-skatten året efter med tilsvarende beløb.

Sammenlignes summen af de beregnede individuelle PAL-skatter med den PAL-skat, der betales samlet af banker, pensionselskaber, firmapensioner, ATP og LD, stemmer de i høj grad overens, jf. figur a. I beregningen opjusteres PAL-skatten for hver persons PAL-skat, så den samlet set svarer til den faktiske PAL-skat.

**Figur a. Faktisk og beregnet PAL-skat**



Anm.: Den faktiske PAL-skat er PAL-skat fra pensionselskaber og banker, ATP og LD.

Kilde: Egne beregninger på baggrund af registerdata, Danmark Statistik, årsregnskaber fra ATP og LD, Faktaompension.dk og hjemmesider for de enkelte banker.

På tværs af perioden 2016-2020 varierer pensionsafkastet betydeligt og følger udviklingen på de finansielle markeder. 2019 var et ekstraordinært positivt år for afkast, hvor danskerne i gennemsnit havde et afkast i deres pensionsformue på 11,1 pct., mens 9 ud af 10 danskere havde et afkast på *minimum* 3,9 pct. (P10). Til sammenligning var det gennemsnitlige afkast i 2018 på -0,4 pct., hvoraf 9 ud af 10 danskere havde et afkast på *maksimalt* 5,3 pct., jf. tabel 3.1.

**Tabel 3.1. Afkast af pensionsformue fra 2016-2020**

	<b>Gennem- snit</b>	<b>P10</b>	<b>Median</b>	<b>P90</b>	<b>Std. afv.</b>
	Pct.	Pct.	Pct.	Pct.	Pct.
2016	5,7	3,4	5,8	7,6	1,8
2017	6,6	3,3	5,8	10,2	2,7
2018	-0,4	-4,1	-1,5	5,3	3,7
2019	11,1	3,9	11,6	16,2	5,1
2020	5,4	3,0	5,2	8,0	2,1

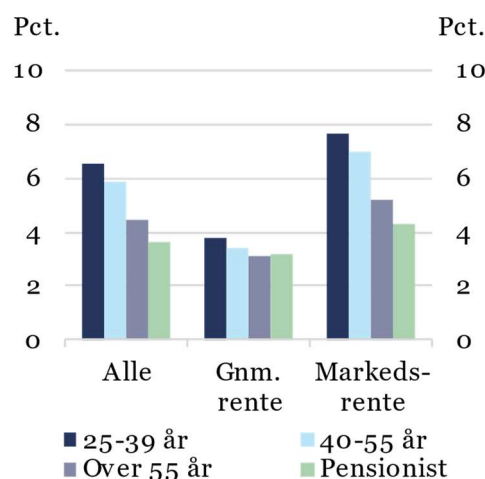
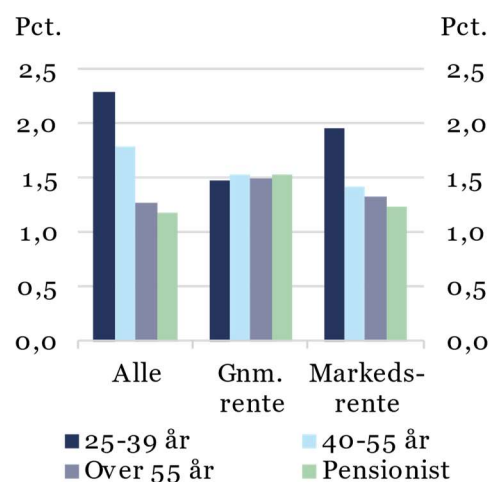
Anm.: I afkastet indgår ordninger i banker og pensionselskaber på baggrund af oplysninger om afkast i den typiske ordning på Fakta om Pension og bankernes hjemmesider. ATP og LD indgår ikke. Afkastet er for hver person vægtet med formuens størrelse. P10 er 10. percentil og P90 er 90. percentil af fordelingen af afkast på tværs af alle pensionsopsparer. Standardafvigelsen angiver spredningen på fordelingen af afkast.

Kilde: Egne beregninger på baggrund af registerdata.

Afkastet på pensionsformuen varierer på tværs af aldersgrupper. Det skyldes særligt, at mange pensionsprodukter er indrettet med en livscyklusprofil, som betyder, at investeringsporteføljen ændrer sig hen over opsparingsperioden. Først i opsparingsperioden med lang tid til pension er porteføljen sammensat med et højere forventet afkast og højere risiko, som nedtrappes frem mod pensionsalderen.

I år, hvor særligt aktier, private equity m.v. giver høje afkast, vil yngre aldersgrupper, med lang tid til pension, ofte have højere afkast end personer med kortere tid til pension. Det vil typisk være omvendt i år med relativt dårlige afkast på risikofyldte aktiver.

I 2020 er det især de yngre aldersgrupper, der har opnået et relativt højt afkast på deres pensionsformue. Det gælder især afkastet for markedsrente-produkter, som er på 7 pct. eller højere for personer under 55 år, jf. figur 3.1.

**Figur 3.1. Gennemsnitligt pensionsafkast, 2020****Figur 3.2. Standardafvigelse af pensionsafkast, 2020**

Anm.: Afkastet er for hver person vægtet ud fra formuens størrelse for alle ordninger i banker og pensionselskaber. Afkastet for ordninger med gennemsnitsrenter og markedsrenter er kun vist for pensionselskaber. ATP og LD indgår ikke.

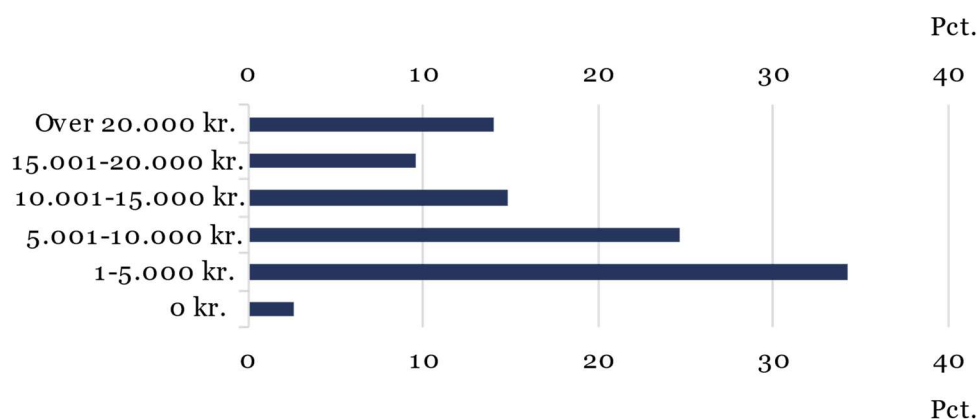
Kilde: Egne beregninger på baggrund af registerdata.

Spredningen i afkastet på tværs af pensionsopparere i et enkelt år er relativt begrænset. Det skyldes, at datagrundlaget begrænser sig til oplysninger fra hvert pensionselskabs og banks typiske ordninger. Men det afspejler også, at mange pensionsopparere indgår i de samme investeringsporteføljer i pensionselskaberne. Den største spredning i afkast ses blandt de yngre aldersgrupper, hvilket kan hænge sammen med, at investeringsmiljøet er mere blandet hos de yngre pensionsopparere på tværs af pensionsprodukter. I 2020 var spredningen på afkastet blandt 25-39-årgie ca. 2,3 pct., jf. figur 3.2.

#### 4. Overset skat på 11.000 kr. pr. person

Alle over 25 år betaler i gennemsnit 11.000 kr. i PAL-skat i 2020. Der er dog store forskelle, som særligt skyldes helt naturlige forskelle i pensionsformuens størrelse over livsforløbet. Godt en tredjedel betaler mindre end 5.000 kr. i PAL-skat, og 10 pct. betaler en PAL-skat på mellem 15.000 og 20.000 kr. i 2020, jf. figur 4.1.



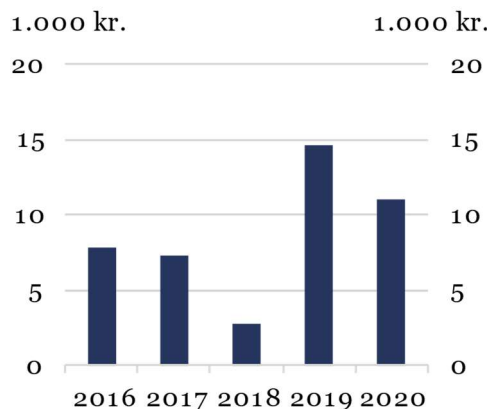
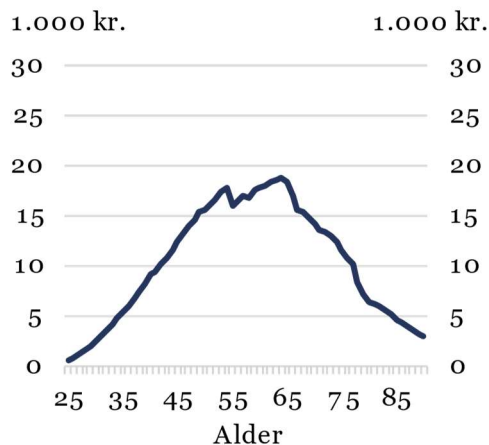
**Figur 4.1. Størrelsen af individuel PAL-skat, 2020**

Anm.: I figuren indgår alle personer over 25 år inkl. personer uden PAL-skat.

Kilde: Egne beregninger på baggrund af registerdata.

Der er ligeledes betydelig variation i den individuelle PAL-skat på tværs af år. I 2018, hvor pensionsafkastet var meget lavt, blev der i gennemsnit betalt 2.700 kr. i PAL-skat, mens i 2019 – et år med meget høje pensionsafkast – betalte hver dansker over 25 år i gennemsnit 14.500 kr. i PAL-skat, jf. figur 4.2.

Variation i PAL-skatten afspejler tillige forskellige størrelser af pensionsformuer hos danskerne. Lang tid på arbejdsmarkedet avler højere pensionsformue, hvilket er forklaringen på, at PAL-skatten er størst for de 64-årige, som er på vej på pension. I 2020 var den gennemsnitlige PAL-skat for de 64-årige på knap 19.000 kr., mens det for de 34-årige var på knap 5.000 kr., jf. figur 4.3.

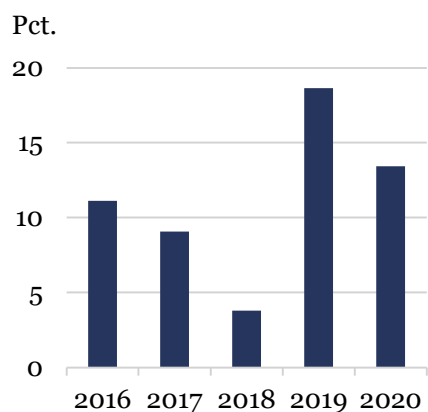
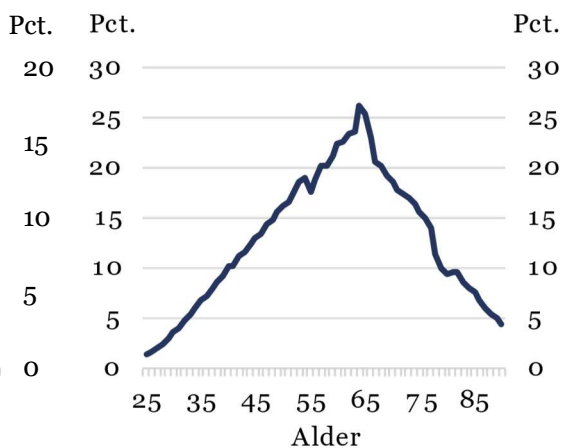
**Figur 4.2. Gennemsnitlig PAL-skat, 2016-2020****Figur 4.3. Gennemsnitlig PAL-skat fordelt på alder, 2020**

Anm.: I figurerne indgår alle personer over 25 år, inkl. personer, som ikke betaler PAL-skat. I beregningerne skifter personer med markedsrente risikogruppe ved 55 år. Afkastet og PAL-skatten er derfor gennemsnitlig lavere for 55-årige end 54-årige.

Kilde: Egne beregninger på baggrund af registerdata.

PAL-skatten er ikke en del af den almindelige indkomstskat, som hvert år fremgår af årsopgørelsen fra Skat. Den samlede indkomstskat – eller slutskat som den også benævnes – er et godt sammenligningsgrundlag for at give en idé om, hvor stor PAL-skatten er i forhold til de øvrige skatter, og hvordan fordelingen af skatterne er på tværs af befolkningen. I 2020 udgøre PAL-skatten i gennemsnit 13,4 pct. af indkomstskatten, jf. figur 4.4.

Også PAL-skatten relativt til indkomstskatten er højest for personer omkring pensionsalderen. De 64-årige topper igen, hvor PAL-skatten relativt til indkomstskatten udgør 26,1 pct. i 2020. Opgjort som andel af indkomstskatten er PAL-skatten lavere blandt især de unge, som er i begyndelsen af deres pensionsopsparing, og samtidig har gode indkomster. PAL-skatten for de 34-årige er i gennemsnit 6,0 pct., jf. figur 4.5.

**Figur 4.4. PAL-skat ift. indkomstskat, 2016-2020****Figur 4.5. PAL-skat ift. indkomstskat fordelt på alder, 2020**

Anm.: I figuren indgår alle personer over 25 år, inkl. personer, som ikke betaler PAL-skat. Indkomstskatten indeholder den samlede personlige skattebetaling. Den består i 2020 af statsskatten, kommuneskatten, kirkeskatten, virksomhedsskat, skat af konkursindkomst, CFC-skat, ejendomsværdiskat, aktieskat samt sundhedsbidraget. PAL-skatten og arbejdsmarkedsbidraget indgår ikke i indkomstskatten som opgjort af Danmarks Statistik.

Kilde: Egne beregninger på baggrund af registerdata.

Stort set alle danskere har en pensionsopsparing, og derfor betaler stort set alle danskere PAL-skat. Det er kun 3 ud af 100 personer, som ikke betaler PAL-skat i 2020. Hvis man ikke har pensionsordning hos et pensionselskab eller en bank, så har praktisk talt alle en pensionsordning hos ATP.<sup>1</sup> De personer, som ikke betaler PAL-skat, er typisk de ældste folkepensionister eller personer, som aldrig har været på arbejdsmarkedet.

Personer i arbejde har i gennemsnit den største PAL-skat. Lønmodtagere betaler i gennemsnit 13.300 kr. pr. år. Modsat betaler arbejdsløse og personer udenfor arbejdsmarkedet hhv. 5.700 kr. og 3.100 kr. i PAL-skat, jf. tabel 4.1.

Hvis PAL-skatten måles som andel af de samlede skattebetalinger, så betyder PAL-skatten relativt mest for personer udenfor arbejdsmarkedet. Hvis man ikke er på arbejdsmarkedet, udgør PAL-skatten i gennemsnit 27 pct. af den samlede skat, mens PAL-skatten udgør 11,5 pct. blandt lønmodtagere.

<sup>1</sup> Fra 1. januar 2020 blev modtagere af de fleste overførselsindkomster omfattet af Obligatorisk Pensionsordning (OP), som medførte, at de skal spare op til pension hos ATP.

**Tabel 4.1. PAL-skat fordelt efter arbejdstilknytning, 2020**

	PAL-betalere		PAL-skat	PAL-skat ifht. til indkomstskat
	1.000 personer	Pct.	1.000 kr.	Pct.
Selvstændige	158	98	15,3	24,4
Lønmodtagere	2.197	100	13,3	11,5
Arbejdsløse mv.	297	98	5,7	10,4
Tidlig tilbagetrækning	263	100	8,9	15,1
Folkepensionister	951	94	9,4	14,2
Udenfor arbejdsmarkedet	198	83	3,1	27,3
I alt	4.063	97	11,0	13,4

Anm.: Se figur 4.4. Arbejdsløse mv. er dagpengemodtagere, kontanthjælpsmodtagere, og sygedagpengemodtagere. Tidlig tilbagetrækning er førtidspensionister og efterlønsmodtagere. Udenfor arbejdsmarkedet er personer under uddannelse, og personer med en lille tilknytning til arbejdsmarkedet eller en lille indkomst fra dagpenge eller kontanthjælp.

Kilde: Egne beregninger på baggrund af registerdata.

Ligesom der er stor forskel på PAL-skatten for personer i arbejde og for personer på indkomstoverførsler, er der også stor forskel på størrelsen på PAL-skatten mellem personer i beskæftigelse. En 40-årige murer betaler i gennemsnit 12.800 kr. i PAL-skat i 2020, mens en 40-årige sygeplejerske betaler 6.900 kr. og en djøf'er ansat i staten betaler 7.700 kr. i PAL-skat. Forskellen afspejler både, at murere har en større pensionsformue end sygeplejersker, men også at afkastet for murere har været i højere end for sygeplejersker og djøf'er ansat i staten i det pågældende år, jf. tabel 4.2.

**Tabel 4.2. PAL-skat for forskellige jobtyper, 2020**

	40-årige	50-årige	60-årige
	1.000 kr.	1.000 kr.	1.000 kr.
Sygeplejerske	6,9	12,2	19,8
Folkeskolelærer	9,9	15,9	17,2
Faglært murer	12,9	17,8	20,2
Djøf'er i staten	7,7	17,3	27,4

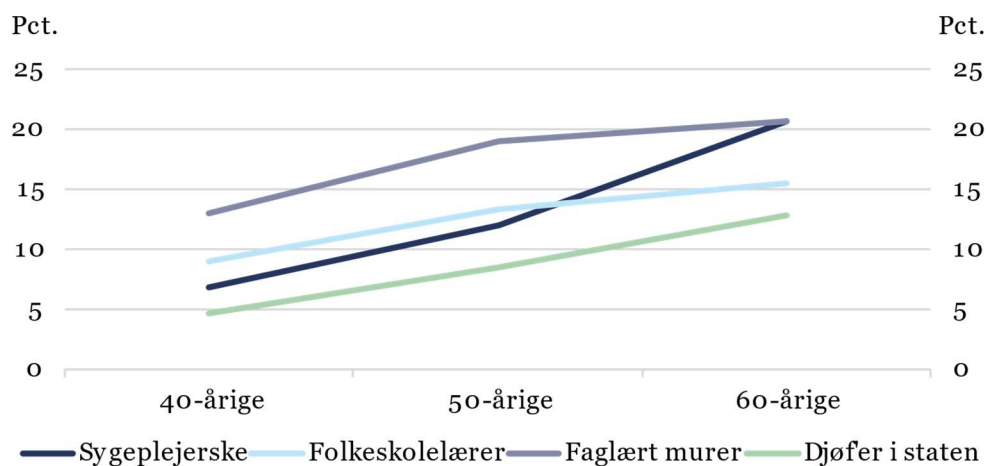
Anm.: Tallene er inkl. personer uden PAL-skat. Djøf'er er denne opgørelse jurister, statskandskaber, sociologer og økonomer.

Kilde: Egne beregninger på baggrund af registerdata.

PAL-skatten stiger for de fire jobtyper med alderen. Ligeledes stiger andelen af PAL-skatten i forhold til indkomstskatten for alle fire jobtyper med alderen. Djøf'er ansat i staten betaler et lavere PAL-bidrag i forhold til de andre tre jobtyper både som 40-årige, 50-årige og 60-årige, selvom de som 60-årige

betaler mest i PAL-skat. Det skyldes, at de har en højere indkomst i det pågældende år, jf. figur 4.6.

**Figur 4.6. PAL-skat i forhold til indkomstskat for forskellige jobtyper, 2020**

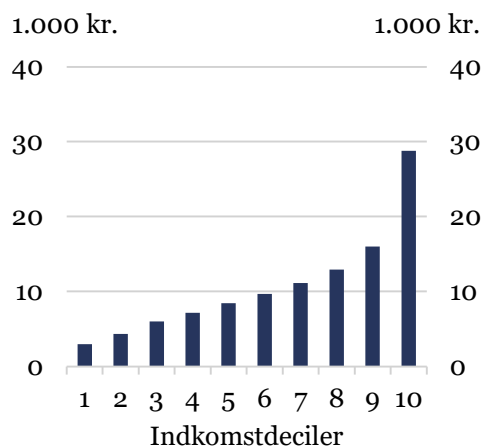
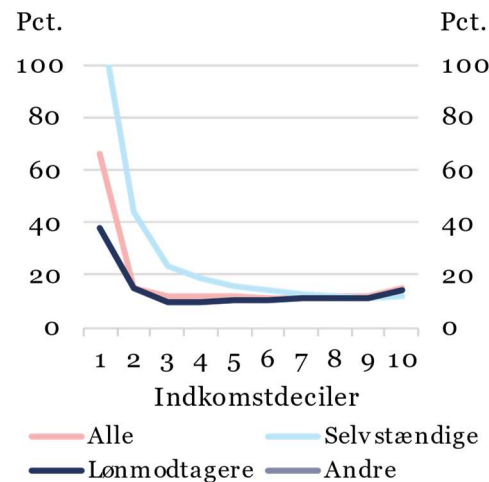


Anm.: Se figur 4.4 og tabel 4.2.

Kilde: Egne beregninger på baggrund af registerdata.

PAL-skatten er forskellig på tværs af indkomstdeciler. De 60 pct. med den laveste disponible indkomster – dvs. decilgruppe 1 til 6 – betaler i gennemsnit under 10.000 kr. pr. person i PAL-skat i 2020. Til sammenligning betaler personer med de 10 pct. højeste disponible indkomster i gennemsnit 28.800 kr. i PAL-skat i 2020, jf. figur 4.7.

Men på tværs af decilgrupperne udgør PAL-skatten stor set den samme andel af indkomstskatten med undtagelse af personer i 1. decil. I 1. decil er det især selvstændige, som har en høj PAL-skat, og i det pågældende indkomstår har en relativt lav skattebetaling, som trækker opgørelsen op, jf. figur 4.8.

**Figur 4.7. PAL-skat fordelt på disponibel indkomst, 2020****Figur 4.8. PAL-skat ift. indkomst fordelt på disponibel indkomst, 2020**

Anm.: Se figur 4.4. Indkomstdeciler beregnet på baggrund af disponibel indkomst. Den første indkomstdecil indeholder personer med de 10 pct. laveste disponible indkomster, mens 10. decil indeholder personer med de 10 pct. højeste disponible indkomster. Kategorien "Andre" i figur 4.8 er folkepensionister, førtidspensionister, arbejdsløse og andre personer udenfor arbejdsmarkedet.

Kilde: Egne beregninger på baggrund af registerdata.

Den gennemsnitlige PAL-skat varierer også på tværs af uddannelsesgrupper. PAL-skatten er størst for personer med en lang videregående uddannelse. Personer med en lang videregående uddannelse betaler i gennemsnit 16.200 kr. i PAL-skat, mens ufaglærte betaler 7.400 kr. i PAL-skat.

Det samme mønster findes dog ikke, hvis PAL-skatten sættes i forhold til indkomstskatten. Her udgør PAL-skatten 12 pct. af den samlede skattebetaling for både ufaglærte og en lang videregående uddannelse, mens PAL-skatten relativt set hviler tungest på de faglærte med 15,6 pct., jf. tabel 4.3.

**Tabel 4.3. PAL-skat fordelt på uddannelse, 2020**

	PAL-skat 1.000 kr.	PAL-skat ift. indkomstskat Pct.
Ufaglært	7,4	11,8
Faglært	11,7	15,6
Kort videregående uddannelse	12,1	13,3
Mellemlang videregående uddannelse	11,6	12,8
Lang videregående uddannelse	16,2	12,0
I alt	11,0	13,4

Anm.: Se figur 4.4.

Kilde: Egne beregninger på baggrund af registerdata.

PAL-skatten varierer også på tværs af køn. Kvinder betaler i gennemsnit 9.000 kr. i PAL-skat, mens mænd betaler 13.000 kr. i PAL-skat. Dette afspejler, at mænd typisk har en større pensionsformue end kvinder og dermed typisk også et større afkast. Ligeledes betaler mænd en højere PAL-skat i forhold til deres samlede skattebetaling end kvinder, jf. tabel 4.4.

**Tabel 4.4. Størrelsen på PAL-skatten og PAL-skatten i forhold til den samlede skat fordelt på køn, 2020**

	<b>PAL-skat</b> 1.000 kr.	<b>PAL-skat ift. indkomstskat</b> Pct.
Mand	13,0	14,3
Kvinde	9,1	12,5
I alt	11,0	13,4

Anm.: Se figur 4.4.

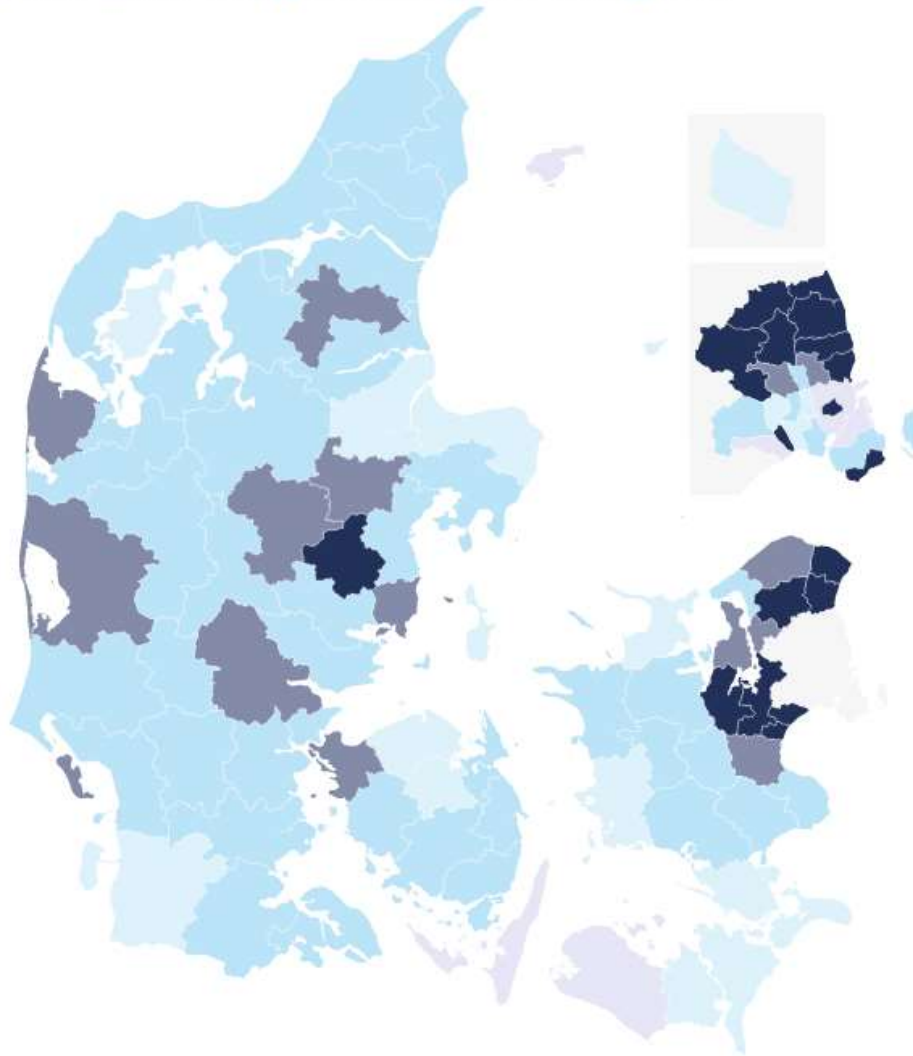
Kilde: Egne beregninger på baggrund af registerdata.

Den største gennemsnitlige PAL-skat betales i kommunerne i omegnen af København. Dette er især gældende i kommunerne nord for København. Kommunerne med den højeste PAL-skat er Gentofte Kommune, Rudersdal Kommune og Hørsholm Kommune, hvor man i gennemsnit betaler over 22.000 kr. pr. person. De laveste gennemsnitlige PAL-skatter finder sted i Københavns Kommune, Ishøj, de små ø-kommuner og på Lolland. Her betales omkring 10.000 kr. pr. person, jf. figur 4.9.

Omvendt ser det ud, hvis PAL-skatten tages i forhold til den samlede skattebetaling. I de fleste kommuner, hvor borgerne i gennemsnit betaler en høj PAL-skat, vil PAL-skatten alligevel udgøre en lav andel af den samlede skattebetaling. Dette er dog ikke tilfælde for kommunerne nord for København, som både betaler en høj PAL-skat, og PAL-skatten udgør en høj andel i forhold til den samlede skattebetaling, jf. figur 4.10.

**Figur 4.9. Størrelsen på PAL-skatten fordelt på kommuner, 2020**

< 10.000   10.000–11.000   11.000–12.000   12.000–13.000   ≥ 13.000

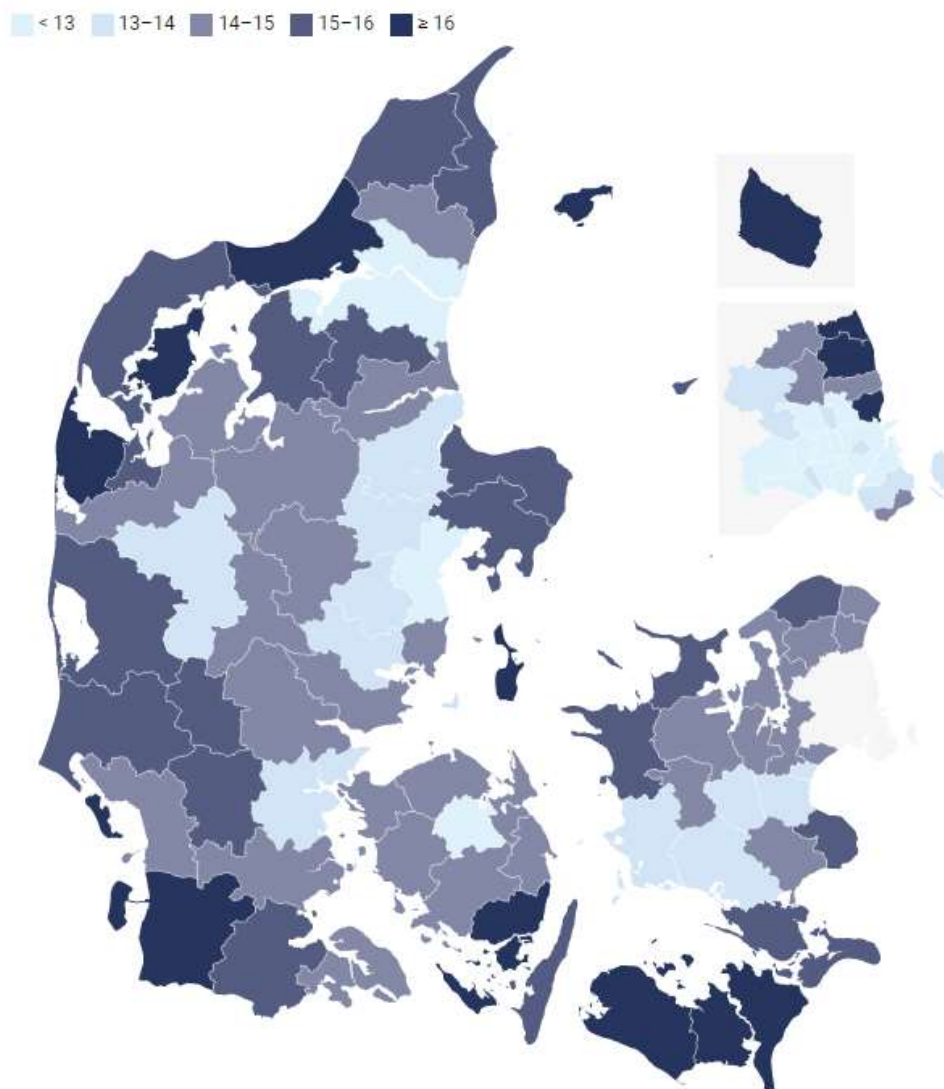


Anm.: Se figur 4.4. Tallene er angivet i kroner.

Kilde: Egne beregninger på baggrund af registerdata.



**Figur 4.10. PAL-skat i forhold til indkomstskat fordelt på kom-  
muner, 2020**



Anm.: Se figur 4.4. Tallene er angivet i procent.

Kilde: Egne beregninger på baggrund af registerdata.